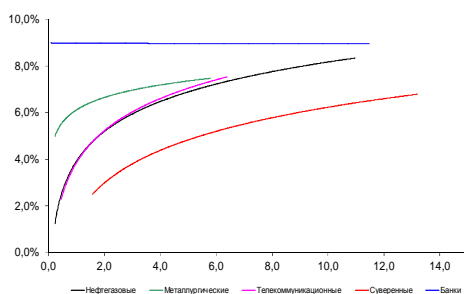
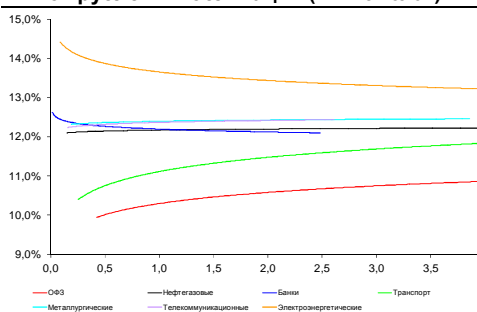


### Рынок валютных облигаций



Источник: Bloomberg

### Рынок рублевых облигаций (1-ый эшелон)



Источник: Bloomberg

### Основные индикаторы долгового рынка

	Закрытие	Изм.	Доход%
<b>Долговой рынок</b>			
10-YR UST, YTM	2,20	16.п. ↑	
30-YR UST, YTM	2,83	-16.п. ↓	
Russia-30	117,12	0,04% ↑	3,58
Rus-30 spread	139	-36.п. ↓	
Bra-40	100,15	-0,03% ↓	-6,63
Tur-30	164,87	-0,34% ↓	5,35
Mex-34	127,76	0,03% ↑	4,56
CDS 5 Russia	374,32	36.п. ↑	
CDS 5 Gazprom	478	76.п. ↑	
CDS 5 Brazil	305	-26.п. ↓	
CDS 5 Turkey	258	106.п. ↑	
<b>Валютный и денежный рынок</b>			
			YTD%
\$/Руб. ЦБР	64,9363	1,46% ↑	115,1 ↑
\$/Руб.	65,2091	0,40% ↑	6,9 ↑
EUR/\$	1,1104	-0,31% ↓	-8,2 ↓
Ruble Basket	68,2007	0,68% ↑	-5,1 ↓
<b>Imp rate</b>			
NDF \$/Rub 6M	12,40%	-0,11 ↓	
NDF \$/Rub 12M	12,30%	-0,09 ↓	
NDF \$/Rub 3Y	10,62%	0,04 ↑	
3M Libor	0,3245	0,406.п. ↑	
Libor overnight	0,1305	0,136.п. ↑	
MosPrime	11,39	06.п. ↑	
1D РЕПО+свопы, млрд	42	-3 ↓	
<b>Фондовые индексы</b>			
			YTD%
RTS	835	0,75% ↑	5,6 ↑
DOW	17 477	0,40% ↑	-1,9 ↓
S&P500	2 092	0,39% ↑	1,6 ↑
Bovespa	47 508	-1,04% ↓	-5,0 ↓
<b>Сырьевые товары</b>			
Brent spot	47,23	-2,84% ↓	-15,3 ↓
Gold	1119,02	0,22% ↑	-5,8 ↓

Источник: Bloomberg

### Комментарий по долговому рынку, стр. 3

Российские долговые рынки остаются под давлением: понижительный тренд на валютном рынке и неблагоприятные прогнозы по стоимости нефтяных контрактов до конца года влекут ослабление рубля, усиливают инфляционные ожидания, влекут за собой пересмотр в худшую сторону прогнозов по российской экономике.

### Корпоративные новости, стр. 3

Нижегородская область планирует 17 августа провести сбор заявок на облигации объемом 12 млрд руб

Открытие Холдинг закрыл книгу по облигациям БО-01 на 10 млрд руб, установив ставку купона в размере 13,30%

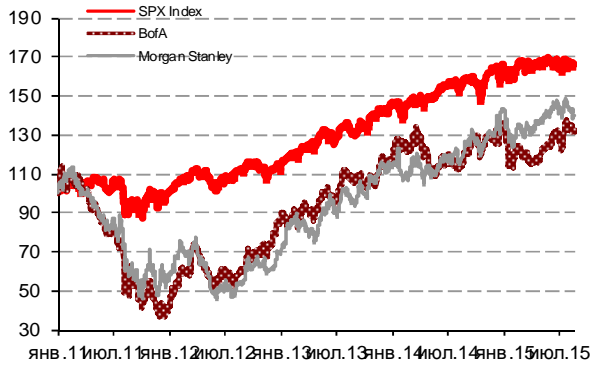
### НОВОСТИ ВКРАТЦЕ:

- Зарегистрирована программа биржевых облигаций МРСК Северного Кавказа объемом 6 млрд руб
- ЮниКредит Банк выкупил по оферте почти весь выпуск облигаций серии БО-22 на 9,95 млрд руб
- Ставка 11-12-го купонов по облигациям Банка ФК Открытие серии 12 составит 12% годовых

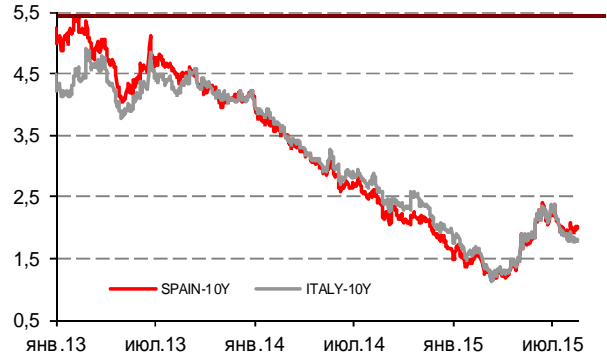
## Российский рынок

### ГРАДУСНИК КРИЗИСА

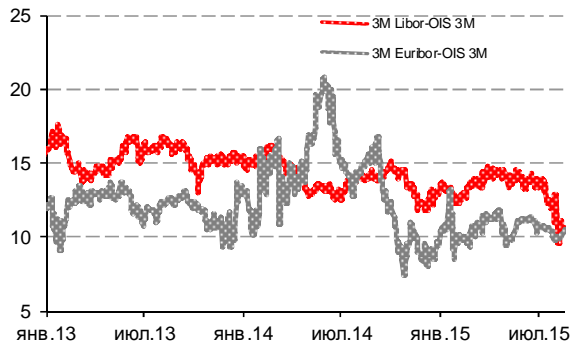
**Илл 1: S&P500 vs S&P500 Bank Index**



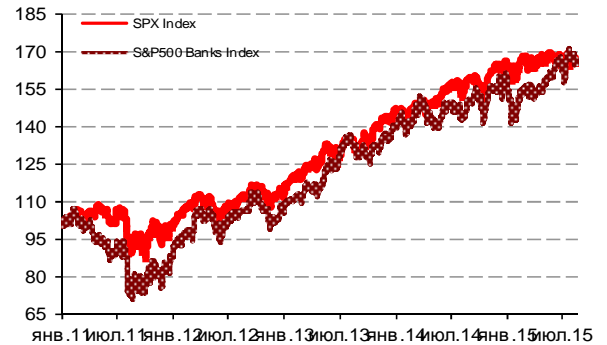
**Илл 2: Доходность суверенных 10-летних облигаций Испании и Италии**



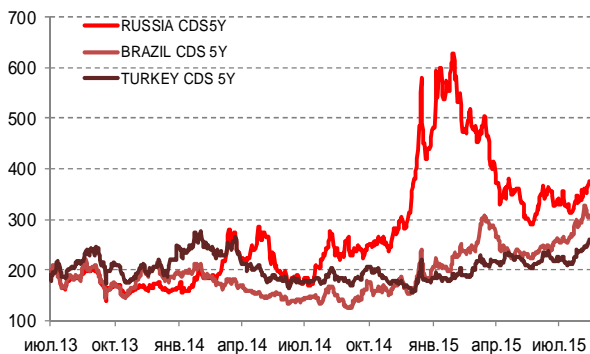
**Илл 3: 3MLibor/Euribor-OIS Spread**



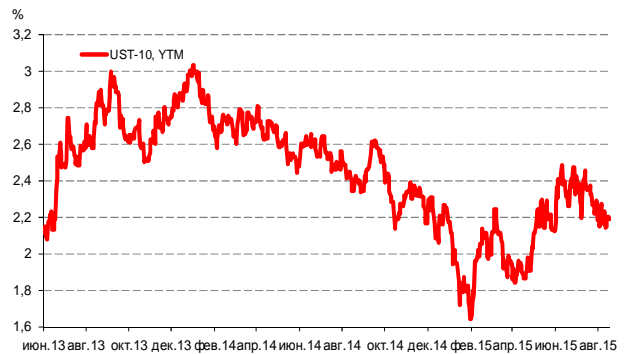
**Илл 4: S&P500 vs банки США (01.01.11=100)**



**Илл 5: CDS 5Y Бразилия, Турция, Россия**



**Илл 6: Доходность UST-10**



Источник: Bloomberg

Источник: Bloomberg

---

## Комментарий по долговому рынку

Ключевым драйвером для российского долга – как рублевого, так и валютного – остается динамика цен на нефть, определяющая движение национальной валюты. Понижательный тренд на валютном рынке и неблагоприятные прогнозы по стоимости нефтяных контрактов до конца года влекут ослабление рубля, который практически ежедневно обновляет локальные минимумы к доллару США и евро, усиливают инфляционные ожидания, влекут за собой пересмотр в худшую сторону прогнозов по российской экономике.

Вместе с тем, основные сокращения позиций, обусловленные разворотом нефтяного рынка, уже закончились, и текущие цены представляются инвесторам достаточно низкими, чтобы не спешить с дальнейшими продажами, ожидая либо отскока в рамках коррекции, либо – новых четких сигналов на продажу.

Окончательное оформление договоренностей по третьему траншу помощи Греции – на сумму 86 млрд евро в течение 3 лет не сможет оказать долговому сектору поддержку на фоне возобновившегося снижения нефтяных котировок – стоимость нефтяных контрактов сорта Brent с утра опустилась ниже отметки в \$49/баррель, где она консолидировалась на прошлой неделе. Открытие валютного рынка показало дальнейшее ослабление рубля. В ожидании возможного повышения ставок ФРС США в сентябре инвесторы на этой неделе пристальное внимание уделяют полному отчету о предыдущем заседании – в среду выйдет Biede Book.

*Екатерина Леонова, Старший аналитик (+7 495) 974-2515 доб. 8523*

---

## Корпоративные новости

### **Нижегородская область планирует 17 августа провести сбор заявок на облигации объемом 12 млрд руб**

Техническое размещение облигаций назначено на 24 августа. Срок обращения выпуска составит 5 лет с ежеквартальной выплатой купонного дохода. Ставка 1-го купона будет определена в процессе букбилдинга. Ставка 2-го купона равна ставке 1-го купона + 1,3% годовых; ставка 3-4-го купонов равна ставке 1-го купона + 2% годовых; ставка 5-9-го купонов равна ставке 1-го купона + 3% годовых; ставка 10-12-го купонов равна ставке 1-го купона + 2,5% годовых; ставка 13-16-го купонов равна ставке 1-го купона + 2% годовых; ставка 17-19-го купонов равна ставке 1-го купона + 1% годовых. Ориентир ставки 1-го купона находится в диапазоне 10,25-11,35% годовых.

По выпуску предусмотрена амортизация основной части долга по следующей схеме: 5% от номинала – в дату выплаты 4-го и 8-го купонов, 30% - в даты выплат 12-го и 16-го и 19-го купонов. Генеральным агентом по займу выступает БК РЕГИОН.

**Открытие Холдинг закрыл книгу по облигациям БО-01 на 10 млрд руб, установив ставку купона в размере 13,30% годовых**

Техническое размещение бумаг на бирже состоится 18 августа 2015 года. Срок обращения выпуска составит 10 лет с полугодовой офертой на выкуп облигаций по номиналу. Ставка купона на срок до оферты по результатам бук-билдинга установлена в размере 13,30% годовых. Организатор размещения - Банк ФК Открытие.

*Екатерина Леонова, Старший аналитик (+7 495) 974-2515 доб. 8523*

### ДИНАМИКА РОССИЙСКИХ ОБЛИГАЦИЙ

Илл. 7: Динамика российских суверенных и субфедеральных еврооблигаций

	Дата погаш-я	Дюра-ция, лет	Дата ближ. купона	Ставка купона	Цена закрытия	Изме-нение	Доход-сть к оферте/погаш-ю	Текущ дох-сть	Спред по дю-рации	Изм. спреда	М.Дюра	Объем выпуска млн	Валюта	Рейтинги S&P/Moodys/ Fitch
<b>Суверенные</b>														
Россия-17	04.04.2017	1,58	04.10.15	3,25%	101,33	-0,08%	2,41%	3,21%	169	2,9	1,56	2 000	USD	BB+/ Ba1 / BBB-
Россия-18	24.07.2018	2,61	24.01.16	11,00%	120,63	0,18%	3,54%	9,12%	247	-10,3	2,56	3 466	USD	BB+/ Ba1 / BBB-
Россия-19	16.01.2019	3,24	16.01.16	3,50%	98,24	-0,16%	4,06%	3,56%	299	3,5	3,17	1 500	USD	BB+/ Ba1 / BBB-
Россия-20	29.04.2020	4,19	29.10.15	5,00%	101,25	-0,26%	4,70%	4,94%	331	4,7	4,09	3 500	USD	BB+/ Ba1 / BBB-
Россия-22	04.04.2022	5,68	04.10.15	4,50%	95,09	-0,58%	5,39%	4,73%	345	9,1	5,53	2 000	USD	BB+/ Ba1 / BBB-
Россия-23	16.09.2023	6,60	16.09.15	4,88%	95,52	-0,47%	5,57%	5,10%	363	5,8	6,42	3 000	USD	BB+/ Ba1 / BBB-
Россия-28	24.06.2028	7,72	24.12.15	12,75%	153,25	-0,09%	6,55%	8,32%	461	-0,5	7,47	2 500	USD	BB+/ Ba1 / BBB-
Россия-30	31.03.2030	4,31	30.09.15	7,50%	117,12	0,04%	3,58%	6,40%	139	-2,6	4,16	132 614	USD	BB+/ Ba1 / BBB-
Россия-42	04.04.2042	13,10	04.10.15	5,63%	89,45	-0,93%	6,46%	6,29%	426	6,0	12,69	3 000	USD	BB+/ Ba1 / BBB-
Россия-43	16.09.2043	13,18	16.09.15	5,88%	92,34	-0,99%	6,47%	6,36%	427	6,3	12,77	1 500	USD	BB+/ Ba1 / BBB-
Россия-18руб	10.03.2018	2,28	10.09.15	7,85%	93,03	0,02%	11,04%	8,44%	--	--	2,16	90 000	RUB	BBB-/ Ba1 / BBB-
Россия-20eur	16.09.2020	4,58	16.09.15	3,63%	99,48	-0,11%	3,74%	3,64%	--	--	4,41	750	EUR	BB+/ Ba1 / BBB-
<b>Прочие</b>														
Москва-16	20.10.2016	1,13	20.10.15	5,06%	102,87	-0,06%	2,55%	4,92%	--	--	--	407	EUR	BB+/ Ba1 / BBB-

Источник: Bloomberg, Отдел исследований Альфа-Банка

Илл. 8: Динамика российских банковских еврооблигаций

	Дата погаш-я	Дюра-ция, лет	Дата ближ. купона	Ставка купона	Цена закрытия	Изме-нение	Доход-сть к оферте/погаш-ю	Текущ дох-сть	Спред по дю-рации	Изм. спреда	Спред к сувер. евро-облиг.	Объем выпуска млн	Валюта	Рейтинги S&P/Moodys/ Fitch
АК Барс-15	19.11.2015	0,26	19.11.15	8,75%	101,48	-0,01%	2,86%	8,62%	214	-16,5	4,5	500	USD	/ B1 / BB-
Альфа-17Е	10.06.2017	1,76	10.06.16	5,50%	100,72	-0,12%	5,07%	5,46%	--	--	350	EUR	B+ / B1 / BB	
Альфа17*	22.02.2017	1,42	22.08.15	6,30%	100,59	-0,25%	5,89%	6,26%	517	5,3	348	300	USD	B+ / B1 / BB
Альфа-17-2	25.09.2017	1,93	25.09.15	7,88%	104,86	-0,03%	5,40%	7,51%	468	-0,9	299	1 000	USD	BB / Ba2 / BB+
Альфа-19*	26.09.2019	3,51	26.09.15	7,50%	99,29	-0,15%	7,70%	7,55%	631	2,8	364	750	USD	B+ / B1 / BB
Альфа-21	28.04.2021	4,60	28.10.15	7,75%	99,33	-0,23%	7,89%	7,80%	631	3,0	431	1 000	USD	BB / Ba2 / BB+
Альфа-25с	18.02.2025	3,60	18.08.15	9,50%	100,75	0,08%	9,38%	9,43%	799	-2,9	532	250	USD	/ B2u / BB
Банк Москвы-15*	25.11.2015	0,27	25.11.15	5,97%	100,48	-0,02%	4,14%	5,94%	342	-1,3	173	300	USD	/ B1 / WD
Банк Москвы-17*	10.05.2017	1,64	10.11.15	6,02%	98,32	0,02%	7,06%	6,12%	634	-2,1	465	400	USD	/ B1 / WD
Банк СПб-18*	24.10.2018	2,68	24.10.15	11,00%	99,50	1,77%	11,18%	11,06%	1011	-68,2	764	101	USD	/ B2 / WD
Внешпромбанк-16	14.11.2016	1,18	14.11.15	9,00%	96,85	0,00%	11,77%	9,29%	1105	0,1	936	225	USD	B+ / B2 /
ВостЭкспресс-19с	29.05.2019	2,92	29.11.15	12,00%	72,38	0,43%	23,36%	16,58%	2229	-15,6	1930	125	USD	/ NR /
ВТБ-16Е	15.02.2016	0,49	15.02.16	4,25%	100,72	-0,12%	2,72%	4,22%	--	--	193	EUR	BB+/ Ba1 / WD	
ВТБ-17	12.04.2017	1,57	12.10.15	6,00%	101,70	-0,04%	4,91%	5,90%	419	0,2	250	2 000	USD	/ Ba1 / WD
ВТБ-18*	29.05.2018	2,55	29.11.15	6,88%	102,95	-0,01%	5,71%	6,68%	464	-1,5	217	1 514	USD	BB+ / Ba1 / WD
ВТБ-18-2	22.02.2018	2,30	22.08.15	6,32%	101,59	-0,05%	5,63%	6,22%	491	0,3	209	698	USD	BB+ / Ba1 / WD
ВТБ-22*	17.10.2022	5,53	17.10.15	6,95%	89,38	-0,20%	8,99%	7,78%	740	1,8	360	1 500	USD	BB- / Ba3 / WD
ВТБ-35	30.06.2035	11,46	31.12.15	6,25%	98,03	0,77%	6,43%	6,38%	423	-8,1	-3	31	USD	BB+ / Ba1 / WD
ВЭБ-17	22.11.2017	2,14	22.11.15	5,45%	100,91	-0,06%	5,02%	5,40%	430	1,2	148	600	USD	BB+ / / BBB-
ВЭБ-17-2	13.02.2017	1,45	13.02.16	5,38%	100,90	-0,09%	4,74%	5,33%	402	4,0	233	750	USD	BB+ / / BBB-
ВЭБ-18Е	21.02.2018	2,42	21.02.16	3,04%	95,64	-0,22%	4,91%	3,17%	--	--	1 000	EUR	BB+ / / BBB-	
ВЭБ-18	21.11.2018	3,04	21.11.15	4,22%	95,29	-0,07%	5,83%	4,43%	476	1,3	177	850	USD	BB+ / / BBB-
ВЭБ-20	09.07.2020	4,20	09.01.16	6,90%	97,51	-0,13%	7,52%	7,08%	613	1,6	282	1 600	USD	BB+ / / BBB-
ВЭБ-22	05.07.2022	5,61	05.01.16	6,03%	89,37	-0,27%	8,07%	6,74%	648	3,0	268	1 000	USD	BB+ / / BBB-
ВЭБ-23Е	21.02.2023	6,40	21.02.16	4,03%	85,60	-0,27%	6,51%	4,71%	--	--	500	EUR	BB+ / / BBB-	
ВЭБ-23	21.11.2023	6,41	21.11.15	5,94%	86,99	-0,18%	8,13%	6,83%	619	1,7	256	1 150	USD	BB+ / / BBB-
ВЭБ-25	22.11.2025	7,24	22.11.15	6,80%	89,11	-0,35%	8,40%	7,63%	646	3,5	185	1 000	USD	BB+ / / BBB-
ВЭБ-Лизинг-16	27.05.2016	0,77	27.11.15	5,13%	100,82	-0,18%	4,03%	5,08%	331	21,1	162	400	USD	BB+ / / BBB-
ГПБ-15	23.09.2015	0,10	23.09.15	6,50%	100,53	-0,00%	1,14%	6,47%	42	-36,9	-127	948	USD	BB+ / Ba2 / BB+
ГПБ-17	17.05.2017	1,67	17.11.15	5,63%	100,73	-0,06%	5,18%	5,58%	446	1,6	277	1 000	USD	BB+ / Ba2 / BB+
ГПБ-18с	21.11.2018	2,97	21.11.15	5,75%	95,56	0,46%	7,30%	6,02%	623	-17,0	324	63	USD	/ /
ГПБ-18Е	30.10.2018	2,97	30.10.15	3,98%	95,52	-0,12%	5,54%	4,17%	--	--	1 000	EUR	BB+ / Ba2 / BB+	
ГПБ-19*	03.05.2019	3,25	03.11.15	7,25%	100,05	-0,16%	7,23%	7,25%	616	3,3	317	500	USD	BB- / B2 / BB
ГПБ-19	05.09.2019	3,62	05.09.15	4,96%	94,33	-0,23%	6,58%	5,26%	518	5,2	252	750	USD	BB+ / / BB+
ГПБ-23с	28.12.2023	6,13	28.12.15	7,50%	87,59	-0,29%	9,69%	8,56%	775	3,6	430	750	USD	/ NR / B+
ЕАБР-20	26.09.2020	4,48	26.09.15	5,00%	98,79	-0,15%	5,27%	5,06%	369	1,4	169	500	USD	BBB / Baa1 /
ЕАБР-22	20.09.2022	5,95	20.09.15	4,77%	95,00	0,00%	5,63%	5,02%	369	-1,4	24	500	USD	BBB / Baa1 / WD
КрЕврБанк-19*	15.11.2019	3,58	15.11.15	8,50%	101,88	0,06%	7,96%	8,34%	657	-3,4	391	250	USD	/ B2 / B+
МКБ-18	01.02.2018	2,28	01.02.16	7,70%	99,42	0,00%	7,96%	7,74%	724	-1,8	442	500	USD	BB- / B1 / BB
МКБ-18с	13.11.2018	2,80	13.11.15	8,70%	88,54	-0,12%	13,15%	9,83%	1208	3,9	961	500	USD	/ NR / BB-
НОМОС-18	25.04.2018	2,44	25.10.15	7,25%	100,43	0,01%	7,07%	7,22%	635	-2,0	353	500	USD	/ Ba3 / WD

НОМОС-19*	26.04.2019	3,08	26.10.15	10,00%	99,37	0,03%	10,20%	10,06%	913	-2,4	614	500 USD	/	B2	/	WD
ПромсвязьБ-16*	08.07.2016	0,87	08.01.16	11,25%	104,47	0,46%	6,01%	10,77%	529	-60,1	360	165 USD	/	B2	/	WD
ПромсвязьБ-17	25.04.2017	1,57	25.10.15	8,50%	102,61	-0,16%	6,83%	8,28%	611	7,9	442	294 USD	/	B1	/	WD
ПромсвязьБ-19*	06.11.2019	3,43	06.11.15	10,20%	97,69	-0,15%	10,89%	10,44%	950	3,0	683	407 USD	/	B2	/	WD
ПромсвязьБ-21с	17.03.2021	4,09	17.09.15	10,50%	89,78	0,06%	13,13%	11,70%	1174	-2,8	844	100 USD	/	/	/	/
ПСБ-15*	29.09.2015	0,12	29.09.15	5,01%	100,13	0,00%	3,85%	5,00%	313	-12,0	144	400 USD	/	Ba3	/	WD
РенКап-16	21.04.2016	0,65	21.10.15	11,00%	98,94	0,06%	12,62%	11,12%	1190	-9,4	1021	126 USD	B-	WR	/	B-
РенКред-16	31.05.2016	0,77	30.11.15	7,75%	97,64	-0,02%	10,92%	7,94%	1020	4,6	851	160 USD	B-	B3	/	WD
РСХБ-17	15.05.2017	1,66	15.11.15	6,30%	101,19	-0,12%	5,57%	6,22%	485	5,4	316	584 USD	/	Ba2	/	BB+
РСХБ-17-2	27.12.2017	2,23	27.12.15	5,30%	99,02	-0,09%	5,75%	5,35%	503	2,8	221	1 300 USD	/	Ba2	/	BB+
РСХБ-18	29.05.2018	2,52	29.11.15	7,75%	102,94	-0,65%	6,57%	7,53%	550	24,2	304	980 USD	/	Ba2	/	BB+
РСХБ-21*	03.06.2021	0,78	03.12.15	6,00%	90,85	0,15%	8,00%	6,60%	728	-4,5	559	800 USD	/	B2	/	BB
РСХБ-23с	16.10.2023	5,75	16.10.15	8,50%	90,51	-0,31%	10,24%	9,39%	830	4,1	485	500 USD	/	NR	/	/
Русский Стандарт-15*	16.12.2015	0,33	16.12.15	7,73%	87,50	-1,14%	51,29%	8,83%	5057	486,2	4888	188 USD	CCC/*-	Caa1	/	/
Русский Стандарт-16*	01.12.2016	1,22	01.12.15	7,56%	73,00	-0,34%	35,34%	10,36%	3462	48,4	3293	188 USD	CCC/*-	Caa1	/	/
Русский Стандарт-17	11.07.2017	1,77	11.01.16	9,25%	95,91	0,13%	11,70%	9,64%	1098	-8,5	929	130 USD	B-/*-	B3	/	WD
Русский Стандарт-20с	10.04.2020	2,86	10.10.15	13,00%	48,00	4,07%	37,32%	27,08%	3625	-150,5	3379	350 USD	CCC/*-	Caa1	/	WD
Сбербанк-17	24.03.2017	1,53	24.09.15	5,40%	101,86	-0,11%	4,19%	5,30%	347	4,9	178	1 250 USD	/	Ba1	/	BBB-
Сбербанк-17-2	07.02.2017	1,44	07.02.16	4,95%	101,14	-0,04%	4,14%	4,89%	342	0,4	173	1 300 USD	/	Ba1	/	BBB-
Сбербанк-19	28.06.2019	3,53	28.12.15	5,18%	99,14	-0,14%	5,43%	5,22%	404	2,6	137	1 000 USD	/	Ba1	/	BBB-
Сбербанк-22	07.02.2022	5,41	07.02.16	6,13%	96,68	-0,48%	6,77%	6,34%	518	7,1	138	1 500 USD	/	Ba1	/	BBB-
Сбербанк-22-2*	29.10.2022	5,90	29.10.15	5,13%	85,16	-0,50%	7,86%	6,02%	592	7,5	247	2 000 USD	/	Ba2	/	BB+
Сбербанк-23с	23.05.2023	6,22	23.11.15	5,25%	81,65	-0,52%	8,53%	6,43%	658	7,4	296	1 000 USD	/	/	/	BB+
Сбербанк-24с	26.02.2024	3,15	26.08.15	5,50%	82,80	-0,38%	8,36%	6,64%	729	4,5	430	1 000 USD	/	/	/	BB+
ТКС-15	18.09.2015	0,09	18.09.15	10,75%	100,43	-0,25%	5,48%	10,70%	476	213,2	307	122 USD	/	B2	/	B+
ТКС-18*	06.06.2018	2,36	06.12.15	14,00%	101,62	-0,85%	13,27%	13,78%	1255	35,6	973	200 USD	/	B3	/	B
ХКФ-20*	24.04.2020	2,35	24.10.15	9,38%	92,43	-0,46%	12,78%	10,14%	1206	19,4	924	229 USD	/	B3	/	B
ХКФ-21с	19.04.2021	4,19	19.10.15	10,50%	91,27	-0,17%	12,70%	11,50%	1131	2,9	800	200 USD	/	NR	/	B

Источник: Bloomberg, Отдел исследований Альфа-Банка

\* - Доходность и дюрация рассчитываются к дате исполнения опциона на покупку, с-субординированные выпуски (по новым правилам)

### Илл. 9: Динамика российских корпоративных еврооблигаций в разбивке по секторам

	Дата погаш-я	Дюра-ция, лет	Дата ближ. купона	Ставка купона	Цена закрыт-ия	Изме-нение	Доход-ность погаш-ю	Текущ-ая доход-ность	Сред по дю-рации	Изм. сред а	Сред к евро-облиг.	Объем выпуска млн Валюта	Рейтинги S&P/Moodys/Fitch
<b>Нефтегазовые</b>													
БК Евразия-20	17.04.2020	4,12	17.10.15	4,88%	88,13	-0,21%	7,97%	5,53%	658	4,0	327	600 USD	BB+ / /BB
Газпром-15	12.11.2015	0,24	12.11.15	4,30%	100,65	-0,00%	1,54%	4,27%	82	-10,0	-87	700 USD	BB+ / Ba1 /BBB-
Газпром-15-3	29.11.2015	0,28	29.11.15	5,09%	100,98	-0,06%	1,61%	5,04%	89	9,6	-80	1 000 USD	BB+ / Ba1 /BBB-
Газпром-16	22.11.2016	1,22	22.11.15	6,21%	104,21	0,00%	2,80%	5,96%	208	-4,0	39	1 350 USD	BB+ / Ba1 /BBB-
Газпром-17Е	22.03.2017	1,55	22.03.16	5,14%	102,57	-0,04%	3,44%	5,01%	--	--	--	500 EUR	BB+ / Ba1 /BBB-
Газпром-17-2Е	02.11.2017	2,06	02.11.15	5,44%	103,43	-0,08%	3,79%	5,26%	--	--	--	500 EUR	BB+ / Ba1 /BBB-
Газпром-17-3Е	15.03.2017	1,54	15.03.16	3,76%	100,59	-0,04%	3,36%	3,73%	--	--	--	1 400 EUR	BB+ / Ba1 /BBB-
Газпром-18Е	13.02.2018	2,31	13.02.16	6,61%	105,35	-0,19%	4,28%	6,27%	--	--	--	1 200 EUR	BB+ / Ba1 /BBB-
Газпром-18-2	11.04.2018	2,38	11.10.15	8,15%	107,35	-0,10%	5,14%	7,59%	442	1,6	160	1 100 USD	BB+ / Ba1 /BBB-
Газпром-20	06.02.2020	4,13	06.02.16	3,85%	91,84	-0,17%	5,96%	4,19%	456	3,1	126	800 USD	BB+ / Ba1 /BBB-
Газпром-20Е	20.03.2020	4,26	20.03.16	3,39%	94,32	-0,25%	4,79%	3,59%	--	--	--	1 000 EUR	BB+ / Ba1 /BBB-
Газпром-21Е	26.02.2021	5,00	26.02.16	3,60%	92,38	-0,24%	5,22%	3,90%	--	--	--	750 EUR	BB+ / Ba1 /BBB-
Газпром-22	07.03.2022	5,27	07.09.15	6,51%	97,67	-0,37%	6,96%	6,67%	537	4,9	157	1 300 USD	BB+ / Ba1 /BBB-
Газпром-22-2	19.07.2022	5,86	19.01.16	4,95%	90,29	-0,54%	6,73%	5,48%	478	8,2	134	1 000 USD	BB+ / Ba1 /BBB-
Газпром-25Е	21.03.2025	7,86	21.03.16	4,36%	95,48	-0,30%	4,96%	4,57%	--	--	--	500 EUR	BB+ / Ba1 /BBB-
Газпром-28	06.02.2028	9,09	06.02.16	4,95%	83,18	-0,57%	6,99%	5,95%	480	5,3	44	900 USD	BB+ / Ba1 /BBB-
Газпром-34	28.04.2034	9,71	28.10.15	8,63%	108,16	-0,26%	7,79%	7,97%	559	1,5	123	1 200 USD	BB+ / Ba1 /BBB-
Газпром-37	16.08.2037	10,96	16.02.16	7,29%	94,13	-0,37%	7,85%	7,74%	565	2,3	139	1 250 USD	BB+ / Ba1 /BBB-
ГазпромНефть-18Е	26.04.2018	2,60	26.04.16	2,93%	94,96	-0,05%	4,97%	3,09%	--	--	--	750 EUR	BB+ / Ba1 /BBB-
ГазпромНефть-22	19.09.2022	5,94	19.09.15	4,38%	84,07	-0,30%	7,29%	5,20%	535	4,0	190	1 500 USD	BB+ / Ba1 /BBB-
ГазпромНефть-23	27.11.2023	6,45	27.11.15	6,00%	90,58	-0,24%	7,55%	6,62%	561	2,5	198	1 500 USD	BB+ / Ba1 /BBB-
Лукойл-17	07.06.2017	1,72	07.12.15	6,36%	104,80	-0,01%	3,58%	6,06%	286	-2,4	117	500 USD	BBB- / Ba1 /BBB-
Лукойл-18	24.04.2018	2,56	24.10.15	3,42%	95,62	-0,21%	5,18%	3,57%	411	7,3	164	1 500 USD	BBB- / Ba1 /BBB-
Лукойл-19	05.11.2019	3,65	05.11.15	7,25%	105,29	-0,11%	5,81%	6,89%	442	1,3	176	600 USD	BBB- / Ba1 /BBB-
Лукойл-20	09.11.2020	4,48	09.11.15	6,13%	100,68	-0,11%	5,97%	6,08%	438	0,3	238	1 000 USD	BBB- / Ba1 /BBB-
Лукойл-22	07.06.2022	5,53	07.12.15	6,66%	102,44	-0,16%	6,21%	6,50%	462	0,7	82	500 USD	BBB- / Ba1 /BBB-
Лукойл-23	24.04.2023	6,37	24.10.15	4,56%	87,71	0,00%	6,63%	5,20%	469	-1,3	106	1 500 USD	BBB- / Ba1 /BBB-
НК Альянс-20	04.05.2020	3,66	04.11.15	7,00%	51,53	0,05%	25,08%	13,59%	2369	-0,5	2102	500 USD	NR / /WD
Новатэк-16	03.02.2016	0,46	03.02.16	5,33%	101,12	-0,01%	2,87%	5,27%	215	-4,1	45	600 USD	BB+ / Ba1 /BBB-
Новатэк-21	03.02.2021	4,66	03.02.16	6,60%	99,64	-0,11%	6,68%	6,63%	510	0,3	310	650 USD	BB+ / Ba1 /BBB-
Новатэк-22	13.12.2022	6,18	13.12.15	4,42%	85,36	-0,26%	7,01%	5,18%	507	3,1	144	1 000 USD	BB+ / Ba1 /BBB-
Роснефть-17	06.03.2017	1,51	06.09.15	3,15%	97,49	-0,11%	4,85%	3,23%	413	6,4	243	1 000 USD	BB+ / Ba1 /WD
Роснефть-22	06.03.2022	5,59	06.09.15	4,20%	83,88	0,11%	7,34%	5,01%	575	-3,7	195	2 000 USD	BB+ / Ba1 /WD
ТНК-ВР-16	18.07.2016	0,90	18.01.16	7,50%	103,82	-0,06%	3,25%	7,22%	253	1,7	84	1 000 USD	BB+ / Ba1 /WD
ТНК-ВР-17	20.03.2017	1,50	20.09.15	6,63%	102,95	-0,04%	4,68%	6,44%	396	-0,2	227	800 USD	BB+ / Ba1 /WD
ТНК-ВР-18	13.03.2018	2,31	13.09.15	7,88%	105,16	-0,14%	5,69%	7,49%	497	3,6	215	1 100 USD	BB+ / Ba1 /WD
ТНК-ВР-20	02.02.2020	3,88	02.02.16	7,25%	101,17	-0,21%	6,94%	7,17%	555	3,9	224	500 USD	BB+ / Ba1 /WD

### Металлургические

Евраз-15	10.11.2015	0,23	10.11.15	8,25%	101,00	-0,23%	3,79%	8,17%	307	79,9	138	123 USD	BB- /	B1	/BB-
Евраз-17	24.04.2017	1,58	24.10.15	7,40%	101,75	-0,45%	6,28%	7,27%	556	26,7	387	600 USD	BB- /	B1	/BB-
Евраз-18	24.04.2018	2,37	24.10.15	9,50%	103,75	-0,49%	7,91%	9,16%	719	19,0	438	509 USD	BB- /	B1	/BB-
Евраз-18-2	27.04.2018	2,45	27.10.15	6,75%	96,75	-0,43%	8,11%	6,98%	704	16,8	457	850 USD	BB- /	B1	/BB-
Евраз-20	22.04.2020	3,98	22.10.15	6,50%	90,00	-0,20%	9,17%	7,22%	778	3,9	447	1 000 USD	BB- /		/BB-
Кокс-16	23.06.2016	0,83	23.12.15	7,75%	95,51	0,00%	13,48%	8,11%	1276	3,4	1107	199 USD	B- /	B3	/B
Металлоинвест-16	21.07.2016	0,91	21.01.16	6,50%	102,51	-0,02%	3,72%	6,34%	300	-1,4	131	750 USD	/	Ba2	/BB
Металлоинвест-20	17.04.2020	4,07	17.10.15	5,63%	93,38	-0,07%	7,32%	6,02%	593	0,5	263	1 000 USD	BB /	Ba2	/BB
НЛМК-18	19.02.2018	2,34	19.08.15	4,45%	97,65	-0,42%	5,47%	4,56%	475	16,6	193	708 USD	BB+ /	Ba1	/BBB-
НЛМК-19	26.09.2019	3,69	26.09.15	4,95%	96,93	-0,12%	5,80%	5,11%	441	1,9	174	471 USD	BB+ /	Ba1	/BBB-
НорНикель-18	30.04.2018	2,55	31.10.15	4,38%	99,77	-0,19%	4,46%	4,39%	339	5,8	93	750 USD	BBB- /	Ba1	/BBB-
НорНикель-20	28.10.2020	4,51	28.10.15	5,55%	99,70	-0,10%	5,62%	5,57%	403	0,2	203	1 000 USD	BBB- /	Ba1	/BBB-
Распадская-17	27.04.2017	1,58	27.10.15	7,75%	98,18	-0,29%	8,92%	7,89%	820	17,6	651	400 USD	/	B2	/B+
Северсталь-16	26.07.2016	0,93	26.01.16	6,25%	103,44	0,11%	2,53%	6,04%	181	-17,1	12	247 USD	BB+ /	Ba1	/BB+
Северсталь-17	25.10.2017	2,04	25.10.15	6,70%	105,51	-0,08%	4,04%	6,35%	332	1,2	163	563 USD	BB+ /	Ba1	/BB+
Северсталь-18	19.03.2018	2,43	19.09.15	4,45%	98,36	-0,17%	5,13%	4,52%	442	5,7	160	576 USD	BB+ /	NR	/BB+
Северсталь-22	17.10.2022	5,79	17.10.15	5,90%	95,30	-0,25%	6,74%	6,19%	479	3,0	135	697 USD	BB+ /	Ba1	/BB+
ТМК-18	27.01.2018	2,26	27.01.16	7,75%	99,20	0,09%	8,11%	7,81%	739	-5,6	458	500 USD	B+ /	B1	/
ТМК-20	03.04.2020	3,89	03.10.15	6,75%	87,51	-0,11%	10,20%	7,71%	881	1,8	550	500 USD	B+ /	B1	/

### Телекоммуникационные

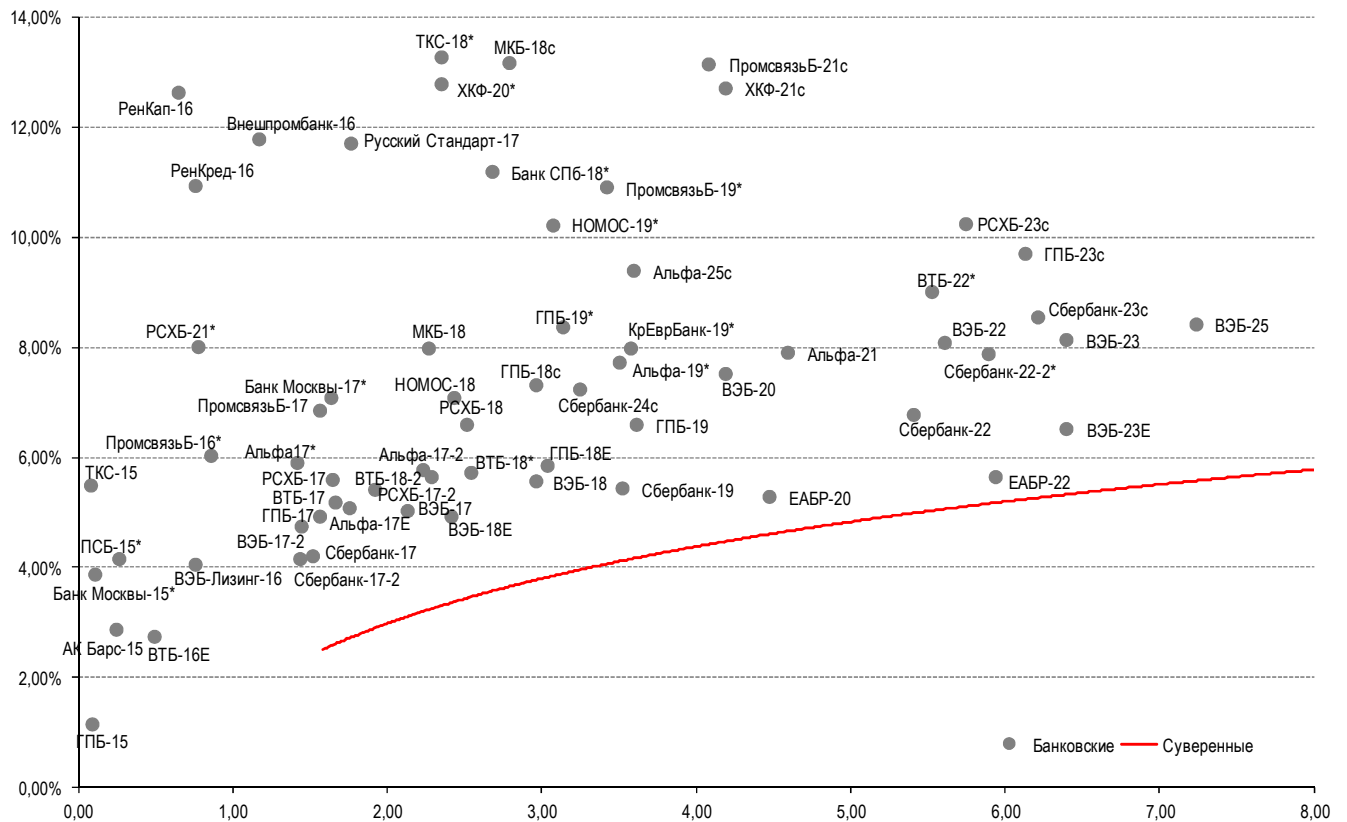
МТС-20	22.06.2020	4,05	22.12.15	8,63%	107,70	-0,99%	6,73%	8,01%	534	23,2	203	750 USD	BB+ /	Ba1	/ BB+ /*
МТС-23	30.05.2023	6,38	30.11.15	5,00%	89,41	-1,34%	6,77%	5,59%	483	20,2	120	500 USD	BB+ /	Ba1	/ BB+ /*
Вымпелком-16	23.05.2016	0,75	23.11.15	8,25%	103,85	-0,15%	3,11%	7,94%	239	12,3	70	266 USD	BB /	Ba3	/
Вымпелком-16-2	02.02.2016	0,46	02.02.16	6,49%	101,74	-0,22%	2,64%	6,38%	192	40,0	23	264 USD	BB /	Ba3	/
Вымпелком-17	01.03.2017	1,45	01.09.15	6,25%	103,40	-0,47%	3,95%	6,05%	323	29,5	154	349 USD	BB /	Ba3	/
Вымпелком-18	30.04.2018	2,41	31.10.15	9,13%	108,09	-0,97%	5,84%	8,44%	512	37,8	230	499 USD	BB /	Ba3	/
Вымпелком-19	13.02.2019	3,23	13.02.16	5,20%	98,05	-1,03%	5,82%	5,30%	475	31,3	177	571 USD	BB /	Ba3	/
Вымпелком-21	02.02.2021	4,55	02.02.16	7,75%	101,77	-1,44%	7,35%	7,61%	576	30,6	376	651 USD	BB /	Ba3	/
Вымпелком-22	01.03.2022	5,11	01.09.15	7,50%	99,77	-1,38%	7,55%	7,52%	596	25,1	216	1 280 USD	BB /	Ba3	/
Вымпелком-23	13.02.2023	6,06	13.02.16	5,95%	90,36	-1,47%	7,67%	6,58%	572	23,9	228	983 USD	BB /	Ba3	/

### Прочие

АПРОСА-20	03.11.2020	4,32	03.11.15	7,75%	105,43	0,12%	6,50%	7,35%	491	-5,0	292	1 000 USD	BB- /	Ba2	/ BB
АФК-Система-19	17.05.2019	3,30	17.11.15	6,95%	98,04	-0,16%	7,56%	7,09%	649	3,5	350	500 USD	BB /		/ BB-
ПК Борец-18	26.09.2018	2,71	26.09.15	7,63%	86,90	-0,13%	12,86%	8,77%	1179	4,7	932	413 USD	BB- /	B1	/
ДВМП-18	02.05.2018	2,33	02.11.15	8,00%	60,97	-0,06%	30,02%	13,12%	2930	7,4	2649	421 USD	B- /		/ B-
ДВМП-20	02.05.2020	3,56	02.11.15	8,75%	60,75	-0,05%	22,74%	14,40%	2135	1,8	1868	234 USD	B- /		/ B-
Домодедово-18	26.11.2018	2,97	26.11.15	6,00%	94,22	-0,15%	8,04%	6,37%	697	3,9	398	300 USD	BB+ /		/ BB+
Еврохим-17	12.12.2017	2,20	12.12.15	5,13%	100,23	-0,09%	5,01%	5,11%	429	2,4	148	750 USD	BB /		/ BB
ПолюсЗолото-20	29.04.2020	4,11	29.10.15	5,63%	95,26	-0,10%	6,82%	5,90%	543	1,1	212	750 USD	BB+ /		/ BBB-
РЖД-17	03.04.2017	1,55	03.10.15	5,74%	102,38	-0,06%	4,21%	5,61%	349	1,5	180	1 500 USD	BB+ /	Ba1	/ BBB-
РЖД-21Е	20.05.2021	5,25	20.05.16	3,37%	87,95	-0,10%	5,90%	3,84%	--	--	--	1 000 EUR	BB+ /	Ba1	/ BBB-
РЖД-22	05.04.2022	5,45	05.10.15	5,70%	93,59	-0,11%	6,92%	6,09%	533	0,0	153	1 400 USD	BB+ /	Ba1	/ BBB-
РЖД-23Е	06.03.2023	6,36	06.03.16	4,60%	91,50	-0,15%	6,03%	5,03%	--	--	--	500 EUR	BB+ /	Ba1	/ BBB-
Сибур-18	31.01.2018	2,36	31.01.16	3,91%	94,91	0,04%	6,18%	4,12%	546	-2,5	265	1 000 USD	/	Ba1	/ BB+
Совкомфлот-17	27.10.2017	2,06	27.10.15	5,38%	96,83	0,00%	6,95%	5,55%	623	-1,1	454	800 USD	/	B1	/ BB-
Уралкалий-18	30.04.2018	2,56	31.10.15	3,72%	94,39	0,09%	6,00%	3,94%	493	-4,4	246	650 USD	/	Ba1	/ BB+
Фосагро-18	13.02.2018	2,39	13.02.16	4,20%	98,31	0,08%	4,94%	4,28%	422	-5,0	140	500 USD	/	Ba1	/ BB+

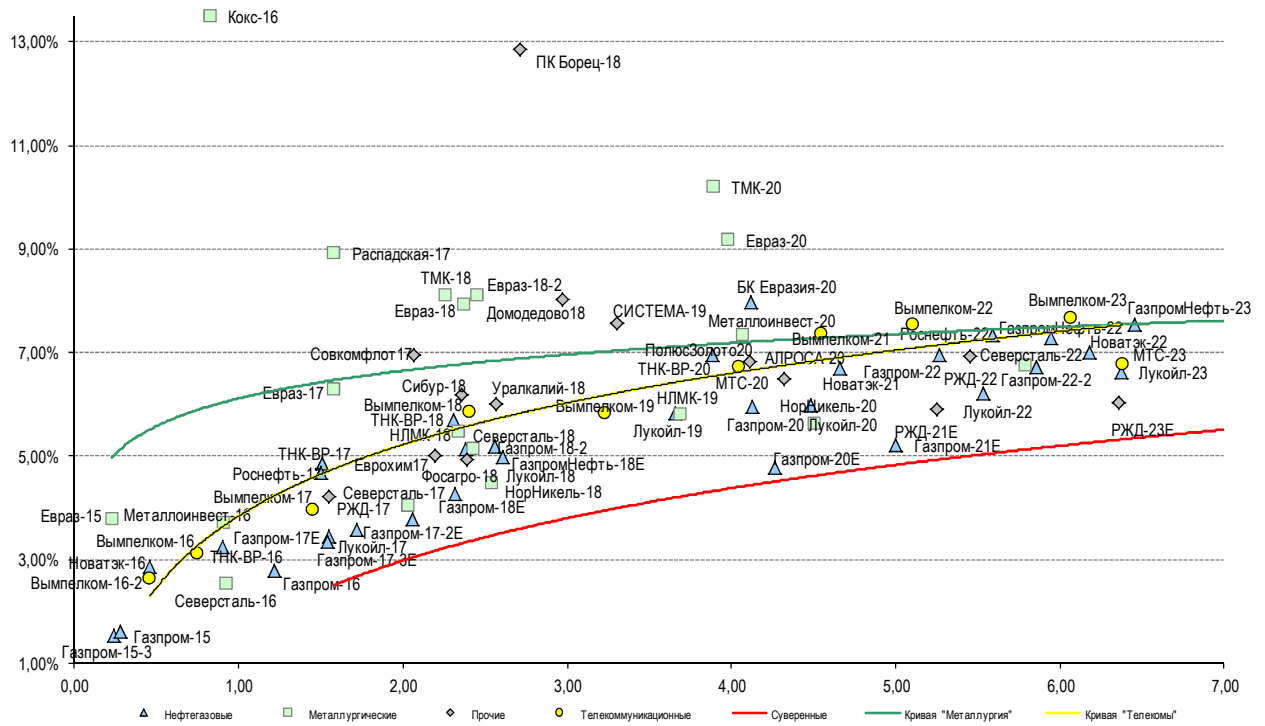
Источник: Bloomberg, Отдел исследований Альфа-Банка

**Илл. 10: Доходность российских еврооблигаций банковского сектора**



Источник: Bloomberg

Илл. 11: Доходность российских корпоративных еврооблигаций



Источник: Bloomberg

## Информация

<b>Альфа-Банк (Москва)</b>	Россия, Москва, 107078, пр-т Академика Сахарова, 12 Саймон Вайн, Со-руководитель Блока Корпоративно-Инвестиционный Банк (+7 495) 745-7896
<b>Управление долговых ценных бумаг с фиксированным доходом</b>	Михаил Грачев, Управляющий директор, Начальник Управления долговых ценных бумаг с фиксированным доходом (7 495) 785-74 04
<b>Торговые операции</b>	Сергей Осмачек, вице-президент по торговым операциям (7 495) 783 51 02 Ольга Паркина, вице-президент по продажам (7 495) 785-74 09 Андрей Мазкун, менеджер по продажам (7 499) 681-27 85 Владислав Корзан, директор по операциям финансирования (7 495) 783-51 03 Егор Романченко, вице-президент по операциям финансирования (7 495) 786-48 97
<b>Аналитическая поддержка</b>	Екатерина Леонова, вице-президент, долговой аналитик (7 495) 974-25 15 (доб. 8523) Александр Курбат, кредитный аналитик (7 495) 780-63 78
<b>Долговой рынок капитала</b>	Дэвид Мэтлок, директор- начальник отдела (7 495) 783-50 29

© Альфа-Банк, 2015 г. Все права защищены. Генеральная лицензия ЦБ РФ № 1326 от 29.01.1998 г.

Настоящий отчет и содержащаяся в нем информация являются исключительной собственностью Альфа-Банка. Несанкционированное копирование, воспроизводство и распространение настоящего материала, частично или полностью, в отсутствие разрешения Альфа-Банка в письменной форме строго запрещено.

Данный материал предназначен ОАО «Альфа-Банк» (далее – «Альфа-Банк») для распространения в Российской Федерации. Он не предназначен для распространения среди частных инвесторов. Несмотря на то, что приведенная в данном материале информация получена из источников, которые, по мнению Альфа-Банка, являются надежными, Альфа-Банк, его руководящие и прочие сотрудники не делают заявлений и не дают заверений ни в прямой, ни в косвенной форме, относительно своей ответственности за точность, полноту такой информации и отсутствие в данном материале каких-либо важных сведений. Любая информация и любые суждения, приведенные в данном материале, могут быть изменены без предупреждения. Альфа-Банк не дает заверений и не заявляет, что упомянутые в данном материале ценные бумаги и/или суждения предназначены для всех его получателей. Данный материал и содержащиеся в нем сведения носят исключительно информативный характер и не могут рассматриваться ни как приглашение или побуждение сделать оферту, ни как просьба купить или продать ценные бумаги или другие финансовые инструменты, или осуществить какую-либо иную инвестиционную деятельность. Альфа-Банк и связанные с ним компании, руководящие сотрудники и прочие сотрудники всех этих структур, в т.ч. лица, участвующие в подготовке и издании данного материала, могут иметь отношения с маркет-мейкерами, а иногда и выступать в качестве таковых, а также в качестве консультантов, брокеров или представителей коммерческого или инвестиционного банка в отношении ценных бумаг, финансовых инструментов или компаний, упомянутых в данном материале, либо входить в органы управления таких компаний. Ценные бумаги с номиналом в иностранной валюте подвержены колебаниям валютного курса, которые могут привести к снижению их стоимости, цены или дохода от вложений в них. Кроме того, инвесторы, вкладывающие средства в ценные бумаги типа АДР, стоимость которых изменяется в зависимости от курса иностранных валют, принимают на себя валютный риск. Инвестиции в России и в российские ценные бумаги сопряжены со значительным риском, поэтому инвесторы, прежде чем вкладывать средства в такие бумаги, должны провести собственное исследование и изучить экономические и финансовые показатели самостоятельно. Инвесторы должны обсудить со своими финансовыми консультантами риски, связанные с таким приобретением. Альфа-Банк и их дочерние компании могут публиковать данный материал в других странах. Поскольку распространение данной публикации на территории других государств может быть ограничено законом, лица, в чьем распоряжении окажется данный материал, должны быть информированы о таких ограничениях и соблюдать их. Любые случаи несоблюдения указанных ограничений могут рассматриваться как нарушение закона о ценных бумагах и других соответствующих законов, действующих в той или иной стране. **Примечание, касающееся законодательства США о ценных бумагах:** Данная публикация распространяется в США компанией Alforta Capital Markets, Inc. (далее «Alforta»), являющейся дочерней компанией Альфа-групп, постольку, поскольку это разрешено законодательством США по ценным бумагам и другими соответствующими законами и положениями. В этой связи Alforta несет ответственность за содержание данного исследования. Лица на территории США, получившие данную публикацию и желающие осуществить сделку с той или иной ценной бумагой или финансовым инструментом, анализируемым в ней, должны делать это только после уведомления об этом представителя Alforta в США. Любые случаи несоблюдения данных ограничений могут рассматриваться как нарушение законодательства США о ценных бумагах.